



Общество с ограниченной ответственностью
«Археологический парк «Аргамач»
(ООО «Археологический парк «Аргамач»)
399758, Липецкая область, Елецкий район,
село Аргамач-Пальна, улица Библиотечная, дом 27
ОГРН 1164827060342 ИНН 4807039966 КПП 480701001
Р/с 40702810914210007888
Филиал «Центральный» Банка ВТБ (ПАО) в г. Москва
БИК 044525411
к/с 30101810145250000411
тел.: +7 920 542 86 34, park48.ru,
e-mail: argamachpark@gmail.com, golotwin@mail.ru

УТВЕРЖДАЮ

Генеральный директор
ООО «Археологический парк «Аргамач»
А.Н. Голотвин



ДОКУМЕНТАЦИЯ

**о проведении археологического обследования земельного участка с
кадастровым номером 32:28:0031707:157, расположенного по адресу:
Брянская область, город Брянск, улица Калинина**

АННОТАЦИЯ

Настоящий отчет посвящен результатам археологической разведки на земельном участке площадью 240 кв. м с кадастровым номером 32:28:0031707:157, расположенном по адресу: г. Брянск, Советский район, ул. Калинина, между домами № 137 и № 141.

Структура отчета: настоящий отчет состоит из 24 страниц текста, включает в себя альбом иллюстраций из 50 рисунков, зарегистрированный в надлежащем порядке Открытый лист № 2839-2020 от 14 декабря 2020 года.

Ключевые слова: *Брянская область, город Брянск, Советский район, шурфовка, отсутствие признаков объекта археологического наследия.*

Объектом исследования являлся земельный участок площадью 240 кв. м с кадастровым номером 32:28:0031707:157, предназначенный под строительство гаража, расположенного по адресу г. Брянск, Советский район, ул. Калинина, между домами № 137 и № 141.

Цель работ: определение наличия или отсутствия объектов культурного наследия, включенных в реестр, выявленных объектов культурного наследия либо объектов, обладающих признаками объекта культурного наследия, на земельном участке площадью 240 кв. м с кадастровым номером 32:28:0031707:157, расположенном по адресу г. Брянск, Советский район, ул. Калинина, между домами № 137 и № 141.

В отчете отражены результаты проведенной в конце декабря 2020 г. археологической разведки на земельном участке площадью 240 кв. м с кадастровым номером 32:28:0031707:157, расположенном по адресу г. Брянск, Советский район, ул. Калинина, между домами № 137 и № 141.

Участок неправильно-трапециевидной формы, вытянут длинными сторонами практически по линии запад – восток, перпендикулярно ул. Калинина. Общая площадь участка составляет 240 кв. м. Участок расположен у подножия склона Петровской горы – исторического культурного слоя древнего Брянска, на нечётной (северо-западной) стороне ул. Калинина (бывшая Московская). При обследовании участка установлено, что

территория участка ранее была спланирована, часть склона в границах участка срезана при помощи землеройной техники. В центрально-западной части участка был заложен шурф размером 2 х 1 м, в юго-западном углу участка поставлена зачистка.

В результате проведенного исследования установлено, что на территории земельного участка площадью 240 кв. м с кадастровым номером 32:28:0031707:157, расположенного по адресу г. Брянск, Советский район, ул. Калинина, между домами № 137 и № 141, объекты культурного наследия, включенные в реестр, выявленные объекты культурного наследия либо объекты, обладающие признаками объекта культурного наследия, не обнаружены.

СОДЕРЖАНИЕ

	стр.
1. Список участников работ	5
2. Введение.....	6
3. Геоморфологическое описание территории.....	8
4. Историческая справка по памятникам археологии центральной части Советского района г. Брянска	11
5. Методика проведения работ	19
6. Проведение полевых работ	21
7. Заключение	23
8. Литература и архивные источники	24
Альбом иллюстраций.....	29
Копия Открытого листа № 2839-2020 от 14 декабря 2020 года	

1. СПИСОК УЧАСТНИКОВ РАБОТ

1. Голотвин Александр Николаевич, кандидат исторических наук, держатель Открытого листа, генеральный директор ООО «Археологический парк «Аргамач» – научное руководство полевыми работами, подготовка технического отчета.

2. Гурьянов Валерий Николаевич – руководство полевыми работами, консультации при подготовке научного отчета.

3. Рябчевский Николай Геннадьевич – подготовка экспедиционного оборудования, полевые работы, фотофиксация процесса работ, подготовка иллюстративного материала к отчету.

4. Басов Алексей Александрович – полевые работы.

5. Лакеев Павел Валерьевич – полевые работы.

2. ВВЕДЕНИЕ

В конце декабря 2020 г. по договору № 99-20АП от 28 сентября 2020 г., заключенному с гр. Ставцевым Ярославом Леонидовичем, была выполнена работа по проведению археологического обследования (археологической разведки) на земельном участке площадью 240 кв. м с кадастровым номером 32:28:0031707:157, расположенном по адресу г. Брянск, Советский район, ул. Калинина, между домами № 137 и № 141 (Рис. 1-11).

Обследование проводилось на основании Открытого листа № 2839-2020, выданного Министерством культуры Российской Федерации 14.12.2020 г. на имя к.и.н. Голотвина А.Н. на право проведения археологических разведок с осуществлением локальных земляных работ на территории выявленных объектов археологического наследия «Культурный слой исторической части города Орла «левый берег реки Ока» в зоне благоустройства сквера Генерала Ермолова и прилегающей территории в г. Орле; «Парные курганы у с. Липовка» на земельных участках с кадастровыми номерами 68:03:1006001:1, 68:03:1006002:3 вблизи с. Липовка Жердеевского района Тамбовской области; на земельных участках с кадастровыми номерами 32:28:0031707:157 по ул. Калинина в г. Брянске; 48:11:0760109:24 в зоне реконструкции жилого дома № 33 по ул. Советской в с. Сезеново, реконструкции канализационной насосной станции ул. Строителей в г. Лебедянь, автомобильной дороги «Липецк – Данков» на участке км 50+000 – км 54+150 Лебедянского района Липецкой области. Срок действия Открытого листа с 14 декабря 2020 г. по 29 ноября 2021 г.

Руководство полевыми работами и составление данного отчета осуществлял держатель Открытого листа к.и.н. А.Н. Голотвин. В полевых исследованиях принимали участие В.Н. Гурьянов, Н.Г. Рябчевский, а также А.А. Басов и П.В. Лакеев.

На момент проведения обследования установлено, что территория участка ранее была спланирована, часть склона в границах участка срезана при помощи землеройной техники (Рис. 12-13, 15-16, 20).

Полевые исследования включали визуальное обследование местности, раскопки шурфа размером 2 x 1 м и постановку зачистки. Целью работ было определение наличия или отсутствия объектов культурного наследия, включенных в реестр, выявленных объектов культурного наследия либо объектов, обладающих признаками объекта культурного наследия, на земельном участке площадью 240 кв. м с кадастровым номером 32:28:0031707:157, расположенном по адресу г. Брянск, Советский район, ул. Калинина, между домами № 137 и № 141.

Предварительно была проведена работа в архивах и библиотеках с материалами отчётов предыдущих экспедиций и специальной археологической литературой по древностям региона. Привязка шурфов осуществлялась с использованием системы глобального позиционирования GPS (при определении координат средняя квадратическая ошибка – 15 м). Работы по обследованию местности проводились в соответствии с предоставленной Заказчиком схемой.

Исследования, проводившиеся в соответствии с методическими рекомендациями, отраженными в «Положении о порядке проведения археологических полевых работ и составления научной отчётной документации» от 20 июня 2018 г. (М., 2018), разработанном в Институте археологии РАН, позволили определить, что на территории земельного участка площадью 240 кв. м с кадастровым номером 32:28:0031707:157, расположенном по адресу г. Брянск, Советский район, ул. Калинина, между домами № 137 и № 141, объекты культурного наследия, включенные в реестр, выявленные объекты культурного наследия либо объекты, обладающие признаками объекта культурного наследия, не обнаружены.

3. ГЕОМОРФОЛОГИЧЕСКОЕ ОПИСАНИЕ ТЕРРИТОРИИ

Брянская область расположена в центральной части Восточной Европы. Поверхность области представляет собой в основном равнину с общим наклоном к юго-западу. Здесь сочетаются возвышенные сильнорасчлененные эрозионные равнины (западная часть Среднерусской и южная часть Смоленской возвышенностей) и плоские моренно-зандровые равнины Приднепровской низменности. Ландшафты смешанных лесов и полесья. Климат умеренно-континентальный. Это район северной окраины Деснинско-Болвинской средневисотной моренно-зандрово-эрозионной равнины на размытом каменноугольном и мезозойском основании юго-западного крыла Московской синеклизы. Реки Брянской области принадлежат бассейну Днепра. Наиболее крупная – левый приток Днепра – Десна с притоками Болва, Навля, Нерусса, Судость и др. На западе протекают Ипуть и Беседь – притоки р. Сож. Преобладают подзолистые, дерново-подзолистые и серые лесные почвы. В опольях (в т.ч. в Брянском) распространены наиболее плодородные суглинистые серые лесные почвы, на западной окраине Среднерусской возвышенности – темно-серые и серые лесные почвы, а также оподзоленные черноземы. Подзолистые почвы распространены преимущественно на зандровых равнинах, там же встречаются дерново-подзолистые-глеевые почвы. В долине рек Десны – дерново-аллювиальные почвы (Природа..., 2012).

В орографическом отношении долина Десны является частью Приднепровской низменности. Морфологическими особенностями долины являются асимметрия и значительная ширина (до 40 км). Ширина поймы достигает 5 км, высота изменяется в пределах 1,5 - 5,0 м над меженным урезом реки и в целом уменьшается вниз по течению. Пойма двусторонняя (реже односторонняя) сегментно-гивистая, сложена песчано-супесчаными, супесчано-суглинистыми отложениями, что определяет свободные условия развития русловых деформаций и формирование

преимущественно меандрирующего широкопойменного русла. Положение и морфология долины, морфодинамические типы русла Десны в значительной степени определяется тектоническими особенностями территории.

Собственно территория Советского района г. Брянска расположена в основном на высоком правобережье Десны, а также на правобережных поймах и надпойменных террасах, имеющих часто сегментовидный характер. Историческая часть города лежит в пределах Брянского неотектонического поднятия, которое долина реки огибает, образуя характерный коленообразный изгиб. С такими участками долин связаны зоны повышенной концентрации остатков мамонта и кусты палеолитических памятников (Чубур, 1993. С.54-57).

Непосредственно Петровская Гора как часть объекта археологического наследия «Исторический культурный слой древнерусского города Брянска» связана с правым высоким коренным берегом Десны, сложенным коренными породами меловой системы. Нижнемеловые отложения представлены зеленоватыми глауконитовыми песками альб-сеноманского яруса с включениями фосфоритов, остатков морской фауны (мшанки, губки, ядра моллюсков, кости морских ящеров и рыб, зубы акул) и фрагментов окаменевшей древесины. Верхнемеловые отложения представлены мергельно-меловой толщей туронского, коньякского, сантонского, кампанского и маастрихтского ярусов. Среди мела и мергеля подчинённую роль играют пески и опоки, прослои известковистых глин и алевроитов. Мел содержит горизонты, содержащие плитчатый и желвачный черный кремень (Геология СССР, 1949).

Четвертичный покров коренных отложений, являющийся материнской породой для современных почв, представлен континентальными осадками делювиального склонового генезиса (бурые и палевые покровные тяжелые супеси и легкие и средние суглинки, образующие лессово-почвенную серию и датирующиеся на

рассматриваемом участке поздним плейстоценом), которые повсеместно залегают на размытой поверхности дочетвертичных пород, образуя чехол непостоянной мощности.

Участок проведения работ находится на правом берегу р. Десна у подножия склона Петровской горы – исторического культурного слоя древнего Брянска, на нечётной (северо-западной) стороне ул. Калинина (бывшая Московская). При обследовании участка установлено, что территория участка ранее была спланирована, часть склона в границах участка срезана при помощи землеройной техники.

Улица Калинина с топографической точки проходит непосредственно по правому берегу Десны, до Великой Октябрьской революции застройка улицы проходила непосредственно по берегу Десны.

Территория набережной Десны лежит на сниженной части первой надпойменной террасы Десны. Она сложена песками, супесями и суглинками аллювиального генезиса и как геологическое тело сформировалась в период позднеледниковья (18000-11000 лет назад) (Величко, 1961). Тыловой частью эта терраса на большей части территории прилегает непосредственно к коренному берегу, сложенному породами мелового возраста. Современный пойменный уровень имеет здесь по правобережью минимальную ширину и носит сегментный характер в силу постоянного подмыва правого берега водами Десны. Подмыв происходит как в силу влияния силы Кориолиса, так и в результате огибания рекой локального активного неотектонического поднятия, на котором и лежит правобережная часть Брянска (Раскатов, 1969).

4. ИСТОРИЧЕСКАЯ СПРАВКА ПО ПАМЯТНИКАМ АРХЕОЛОГИИ ЦЕНТРАЛЬНОЙ ЧАСТИ СОВЕТСКОГО РАЙОНА Г. БРЯНСКА

Земли Брянского ополья, на которых возник древнерусский город – это район раннего, длительного и интенсивного заселения. Ополье осваивалось человеком еще с мустьерской эпохи и сам генезис возникновения ополья связан как с совокупностью природных процессов и явлений, так и с хозяйственной деятельностью человека. Не была исключением и территория, занятая городом Брянском в его современных границах. Здесь по данным различных исследователей насчитывается свыше трех десятков археологических памятников различных эпох, от палеолита до позднего средневековья. Значительная часть из них находится в центральной части Советского района (Гурьянов, 1997. С. 26-27).

Крупный комплекс древнерусского и позднесредневекового времени, находится в центральной части Советского района г. Брянска - городище Покровская Гора и примыкающая к нему Петровская Гора, включающая селище Княжий Клин.

Городище Покровская Гора. Расположено в центральной части Советского района города, занимает часть мыса правобережной коренной террасы р. Десны, ограниченного поймой и оврагом Верхний Судок. Городище двухплощадочное. Малая площадка почти треугольная, 100х68 м, занимает оконечность мыса, высота над подошвой 30 м. Большая - трапециевидная 280х170 м, высота над подошвой - 45 м. С напольной стороны ограничена рвом глубиной до 5 м и валом. На склонах городища следы эскарпа. Вся большая площадка застроена домами улицы Покровская Гора, на малой воздвигнут памятник в ознаменование 1000-летия Брянска. Городище известно с конца XIX в. и неоднократно обследовалось археологами, в том числе Ф. М. Заверняевым в 1958 и 1968 гг. (Заверняев, № 1731) и Г.П. Поляковым в 1983 г. (Поляков, № 10395). В 2002 г. городище

обследовал В.Н. Гурьянов, им был зафиксирован факт незаконного строительства на территории Покровской Горы (Гурьянов, № 27259).

В 1970-71 гг. городище исследовано Т.В. Равдиной. Заложено три раскопа общей площадью 109 кв. м. Культурный слой мощностью до 4 м. Обнаружено восемь сооружений древнерусского времени, найдены многочисленные украшения, предметы вооружения и быта горожан. Наиболее ранние слои относятся ко второй половине XII в. (Равдина, № 4257). Городище Покровская Гора является остатками детинца стольного города Чернигово-Брянского княжества, которым становится Брянск в последней четверти XIII века.

Исторический культурный слой древнего Брянска - Петровская Гора. Петровская Гора расположена в центре Советского района, к северу и северо-востоку от городища Покровская Гора. Участок площадью более 30 га ограничен с востока и юго-востока поймой реки Десны, с запада и северо-запада - оврагом Верхний Судок и его вторым северным ответвлением, с северо-востока по линии современной улицы Мало-Завальской еще в XVIII в. проходил ров, обозначенный на планах города того времени, остатки прослеживаются до сих пор. На рассматриваемой территории располагался Петропавловский монастырь, основанный св. князем Олегом Брянским в конце XIII в. На участке школы (ныне гимназии) № 7 Е.А. Шинаковым и Г.П. Поляковым в начале 80-х годов. было обследовано селище «Княжий Клин», найдены керамика XI - XIII вв., стеклянные браслеты и железный наконечник стрелы (Поляков, 1985; № 10395). В разное время им было зафиксировано наличие культурного слоя XII-XIV вв. при строительстве санэпидстанции, гостиницы «Брянск» и жилого дома по переулку Фокина.

Размеры площадки «Петровской Горы» примерно 800 м по линии север-юг на 600 м по линии запад-восток, площадка ромбической подовальной формы, вытянута длинной осью по линии ЮЗ-СВ, в южной части - мысовой отрог в сторону городища Покровская Гора. Общая площадь «Петровской Горы» превышает 40 га. Площадка ограничена с востока и юго-

востока поймой правого берега р. Десны, с юго-запада, запада и северо-запада - оврагом Верхний Судок и его вторым северным ответвлением (овраг Лесные Сарай), с севера и северо-востока еще в XVIII в. проходил ров, хорошо видный на планах XVIII в., современная улица, проходящая примерно по этой линии, называется Мало-Завальская и переходит далее в переулок Фокина). Высота «Петровской Горы» над поймой Десны и оврагами 45-55 м. В настоящее время вся площадка застроена жилыми и общественными зданиями, по территории Петровской Горы проходит центральная улица города - проспект Ленина, параллельные ей улицы Октябрьская и Ямская и ряд перпендикулярных проспекту улиц и переулков. В северо-восточной части Петровской Горы располагался Петропавловский монастырь, основанный святым благоверным князем Олегом Романовичем Брянским по преданию в 1275 г. К настоящему времени от монастыря сохранилась только Введенская церковь. Кроме нее, на территории Петровской Горы находятся Воскресенская церковь в ее южной части и Спасо-Гробовская церковь к югу от бывшего Петропавловского монастыря. Первая из них располагается на месте бывшего Вознесенского монастыря, который, по мнению Г. М. Пясецкого, существовал «с княжеских времен» (Пясецкий, 1899. С.51). Спасо-Гробовская церковь построена на месте деревянной, существовавшей с XIV в.

Культурный слой древнерусского времени на территории Петровской Горы впервые был обнаружен Е.А. Шинаковым и Г.П. Поляковым, затем зафиксирован и частично исследован по «Открытому листу» Г.П. Полякова в 1983 г. на территории школы (ныне гимназии) № 7 и обозначен как селище «Княжий Клин». Им же фиксировалось наличие культурного слоя XII-XIV вв. в траншее перед зданием санэпидстанции на пересечении пр. Ленина и ул. Февральская и в котловане при строительстве гостиницы «Брянск» на территории бывшего Петропавловского монастыря.

В 1993 г. В.Н. Гурьяновым было зафиксировано наличие культурного слоя, содержащего древнерусскую круговую керамику XII-XIII вв., в

котловане при строительстве жилого дома по пер. Фокина к северу от гостиницы «Брянск», на северной оконечности Петровской Горы на краю террасы правого берега Десны (Гурьянов, № 18177). Тогда же, на основе фактов наличия культурного слоя древнерусского времени и напластований XVI-XVIII вв. в различных точках Петровской Горы, им было высказано предположение о заселении всей территории Петровской Горы и о том, что в XIII-XIV вв. она являлась посадом города Брянска - столицы княжества. Это же мнение разделял и Г.П. Поляков, что было отражено в совместной публикации (Гурьянов, Поляков, 1993. С.27-30).

В 1997 г. в связи со строительством элитного жилого дома переменной этажности по ул. Ямской на территории, отведенной под строительство, у восточного края Петровской Горы В.Н. Гурьяновым были проведены небольшие охранные раскопки. Вскрыто 22 кв. м, в ходе работ исследованы остатки подполья с ледниками каркасно-столбовой конструкции. В целом исследованное в шурфе сооружение-1 датировано второй половиной XIII - началом XIV в., то есть временем, когда Брянск стал стольным городом Чернигово-Брянского княжества (Гурьянов, № 22616).

В 2000 году на территории Петровской Горы (ул. Ямская, 10) небольшие охранные работы проводил В.В. Миненко. Им было вскрыто 15 кв. м, в ходе шурфовки также получен материал XIII - XIV вв. (Миненко, № 23251).

В 2005 году на месте строительства кафедрального собора в южной части Петровской Горы (пр-т Ленина) небольшие разведочные работы проводил Е.А. Шинаков. Было заложено несколько шурфов, получены материалы XIV - XVIII вв. (Шинаков, № 26718).

Следует отметить, что в XVII в. на территории Петровской Горы сплошной застройки не было, здесь наряду с городской застройкой располагались и сельскохозяйственные угодья – пашни и сады. Так, согласно Брянским писцовым книгам 1626–1628 гг. расположенный на посаде Воскресенский женский монастырь имел в урочище «Княжий

клин», расположенном на Петровской Горе, пашни «8 четвертей, а в дву по тому ж». Там же на посаде белый поп монастыря Микифор имел двор с садом размером 56 на 18 сажен (Выписки с писцовых Брянских книг..., 1899).

Письменные источники, касающиеся топографии города, сохранились только с XVII в. Посад упоминается в переписных книгах 1646 г., где говорится о принадлежавших Свинскому монастырю пяти бобыльских дворах «на посаде за городом» и о принадлежавшей Спасо-Поликарпову монастырю слободке «на посаде, что на Козей степи на реке на Десне, что против стрелецкой слободы». В данном случае, скорее всего, речь идет о двух разных посадах. «За городом», вероятно, подразумевается посад за пределами городских укреплений, обновленных в 1629 г., то есть скорее всего на территории Петровской Горы (Шумаков, 1902).

В 2012 году Е.А. Шинаковым впервые были проведены разведочные работы на территории выявленного объекта археологического наследия «Культурный слой города Брянска», на земельном участке, ограниченном улицами Луначарского, Горького, Фокина и Калинина (так называемая Рождественская гора). В ходе работ на Рождественской горе в районе торгового центра «Дубрава» был выявлен древнерусский культурный слой (Шинаков, № 37365). Это позволило поставить Рождественскую гору на учет как объект археологического наследия. В 2015 г. В.Н. Гурьянов провел сначала наблюдение за планировочными работами по строительству автостоянки на площадке той же горы, ниже торгового центра «Дубрава» по бульвару Гагарина, а затем и зачистку обреза склона горы и разведочные (стратиграфические) раскопки у ее подножия. Был выявлен фрагментированный культурный слой XIII – XIV вв. (периода Великого Брянского княжества) и более позднего времени (Гурьянов, № 51382).

Работы на Рождественской горе в 2012/2015 гг. позволили «расширить» территорию «столичного» Брянска XIII – XIV вв., точнее, его предместий, значительно южнее Покровской и Петровской горы и стимулировать

дальнейшие археологические поиски на всей территории центральной части Советского района (Гурьянов, Чубур, Шинаков, 2013; Гурьянов, Шинаков, Чубур, 2015; Гурьянов, 2016; Гурьянов, Чубур, 2016).

В 2016 г. на части территории объекта археологического наследия «Культурный слой города Брянска» - бывшей Галерной горе, расположенной еще дальше и южнее от детинца Брянска на Покровской горе, чем Рождественская гора, были проведены археологические работы Е.А. Макеевой (Макеева, № 52624) и сотрудниками ГБУК «Брянский областной центр историко-культурного наследия» (Макеева, Петюшко, 2017). На данном участке, находящемся на строительной площадке многоквартирного дома по ул. Калинина, во время наблюдений за строительными работами и при спасательных раскопках, была выявлена керамика XVII – XIX вв., фрагменты фаянсовой посуды и бело-голубых изразцов, кованые гвозди, подковы и т.д. Это говорит о наличии здесь культурного слоя Брянска уже Нового времени, но отсутствии материалов эпохи Средневековья.

Аналогичная картина работам Е.А. Макеевой, но, пожалуй, с еще более поздними – конца XVIII – XX вв. – материалами – была выявлена при археологическом наблюдении за подготовкой котлована под строительство и зачистке его стенок, проведенных В.Н. Гурьяновым в конце 2017 – первой половине 2018 г. по адресу ул. Набережная, 12 (Гурьянов, Шинаков, Рябчевский, 2019. С.35-39).

В 2016 году Е.А. Шинаков провел археологическую разведку на участке строительства жилого дома по проспекту Ленина, 57А. Им были выявлены материалы древнерусского времени (Шинаков, № 57663).

В 2017 году археологические раскопки на участке строительства жилого дома по проспекту Ленина, 57А провел В.Н. Гурьянов (Гурьянов и др., 2017). В 2017 г. им же проведены археологические наблюдения за земляными работами по строительству пристройки к дому № 82 по ул. Верхняя Лубянка. В 2018 году Е.А. Шинаковым в ходе проведения археологических наблюдений за земляными работами по строительству

здания на пересечении ул. Красноармейской и пер. Иванюты был выявлен нестратифицированный культурный слой и получены материалы нового и новейшего времени XVIII – XX вв. (Шинаков, № 59797). В 2019 году им же в ходе проведения археологических наблюдений за земляными работами по строительству многофункционального нежилого здания на участке по ул. Гражданская, 9 установлен факт наличия там ранее слабонасыщенного культурного слоя новейшего времени конца XIX – XX вв. (Шинаков, б/н).

Все эти работы в центральной части Советского района г. Брянска к югу и западу от комплекса Покровской и Петровской гор показывают возможность наличия здесь культурного слоя города повсеместно. Другое дело – датировка и степень культурно-исторической ценности отдельных участков этого слоя. Но, поскольку все это можно установить только при археологических работах разных типов, они являются необходимыми перед любыми строительно-земляными работами на территории объекта археологического наследия «Культурный слой города Брянска», в том числе, естественно, и на ул. Калинина.

Участок работ 2020 г. по ул. Калинина входит в зону действия регламента охраны археологического наследия города Брянска ОА.2, определённую постановлением администрации Брянской области от 30 августа 2010 г. № 884. Подзона ОА.2 установлена на территории распространения культурного слоя в районе прибрежной полосы реки Десны (в пределах центральной части улицы Калинина), в районе Славянской площади, ул. Энергетической и в нижнем течении рек Верхний и Нижний Судки, а также на плато между балками Верхнего и Нижнего Судков до ул. Трудовой, Калинина, Урицкого до Апраксинской слободы (район Галерных улиц) и Галерной верфи на берегу реки Десны, по ул. Красноармейской до площади Партизан, с отдельными местонахождениями в районе автовокзала и слободы Карачиж.

В подзоне ОА.2 согласно регламенту проводится наблюдение за производством земляных работ с правом их приостановления случае обнаружения объектов, требующих подробного изучения.

В территориальном отношении ближайшие археологические работы в Брянске к участку по ул. Калинина - это археологические раскопки В.В. Миненко по ул. Ямской, 10 в 2000 году на территории объекта археологического наследия «Исторический культурный слой посада древнерусского города Брянска («Петровская Гора»)). Участок по ул. Калинина расположен примерно в 150 м к юго-востоку от участка работ 2000 года, значительно ниже по склону и ближе к р. Десне.

5. МЕТОДИКА ПРОВЕДЕНИЯ РАБОТ

Исследовательская работа состояла из трех этапов: подготовительного; полевых изысканий; подготовки отчетной научно-технической документации.

На первом этапе был проведен сбор данных о предшествующих исследованиях на территории участка, расположенного на правом берегу реки Десны в г. Брянске по ул. Калинина. Работы проводились в архиве Брянской области, в фондах Брянского государственного краеведческого музея, Института археологии РАН. Была также запрошена информация из Государственного исторического музея (Москва), Института истории материальной культуры и Государственного Эрмитажа (Санкт-Петербург). Был изучен также весь комплекс научной литературы, связанной с результатами полевых изысканий в центральной части Советского района города Брянска.

Места шурфа и зачистки наносились на предоставленные заказчиком карты и привязывались к системе мировых географических координат с помощью устройства Garmin GPS 60Cx. Географические координаты (широта, долгота) определены с точностью до 0,1°. Точки даны по WGS-84. Основные этапы работ фиксировались с помощью цифрового фотоаппарата.

Шурфов имел размеры 1 x 2 м. Протяженность зачистки составила 1,75 м. Раскопки велись тонкими наклонными зачистками, с фотографированием поверхности по 20-ти сантиметровым пластам. Согласно методике, шурф и зачистка доводились до мергелевых отложений и ниже. Проводилась также зачистка и фотофиксация стенок шурфа и зачистки, и дна шурфа (раскопки с поверхности шурфа велись сразу в материковом слое).

Количество шурфов, зачисток и методика их исследования определялись методическими рекомендациями, изложенными в «Положении о порядке проведения археологических полевых работ и составления научной отчетной документации», утвержденном постановлением Бюро

Отделения историко-филологических наук Российской академии наук от «20» июня 2018 г. № 32(М., 2018), разработанном в Институте археологии РАН.

На начальном этапе работ была проведена фотофиксация участка проведения работ (Рис. 12-16) и дневной поверхности. Замеры велись с помощью буссоли БГ-1 и металлической рулетки длиной 30 м с ценой деления 1 мм. Привязка шурфа и зачистки к имеющейся геоподоснове и космическому снимку местности (Рис. 9-11) проводилась с помощью портативного прибора глобального позиционирования (GarminGPSmap 60CSx, система координат WGS-84). Географические координаты (широта, долгота) определены с точностью до 0,01°. Привязка шурфа и зачистки осуществлялась с использованием системы глобального позиционирования GPS (при определении координат средняя квадратическая ошибка – 15 м). Работы по обследованию местности проводились в соответствии с предоставленным Заказчиком планом.

6. ПРОВЕДЕНИЕ ПОЛЕВЫХ РАБОТ

В конце декабря 2020 г. по договору № 99-20АП от 28 сентября 2020 г., заключенному с гр. Ставцевым Ярославом Леонидовичем, была выполнена работа по проведению археологического обследования (археологической разведки) на земельном участке площадью 240 кв. м с кадастровым номером 32:28:0031707:157, расположенном по адресу г. Брянск, Советский район, ул. Калинина, между домами № 137 и № 141.

Обследование проводилось на основании Открытого листа № 2839-2020, выданного Министерством культуры Российской Федерации 14.12.2020 г. на имя к.и.н. Голотвина А.Н.

Шурф 1 (Рис. 8-11, 17-43) был заложен в 7 м к востоку от срезанного склона, в 7 м к западу от обозначенной газовой трубы, в 5 м к северу от южной границы участка, практически в центральной части участка. Площадка не задернована. Поверхность всего участка заснежена. Перед началом работ была произведена разбивка поверхности шурфа (Рис. 19), после чего убран снежный покров (Рис. 22).

Размеры шурфа 2 x 1 м, ориентирован сторонами по сторонам света. Шурф выбран на глубину –0,4 м, а с учетом контрольного прокопа на 0,6 м от дневной поверхности.

Стратиграфия слоев (по профилю 3 – В) (Рис. 28): дернового слоя обнаружено не было. Сразу же, на всю глубину шурфа (0,4 м), шел материковый слой светло-бежевого мергеля.

Вдоль северной стенки шурфа был сделан контрольный прокоп (Рис.34-39) до глубины – 0,6 м, шириной 0,4 м.

Координаты шурфа в системе глобального позиционирования GPS:

N53° 14' 57.3" E34° 22' 38.0"

После окончания работ шурф был рекультивирован (Рис.40-43). Признаков культурного слоя и археологических находок в шурфе не обнаружено.

Зачиска 1 (Рис. 8-11,42-50) была сделана в юго-западном углу участка, вдоль южной стенки на части прорезанного склона, в 5 м к юго-западу от шурфа 1.

Протяженность зачистки составила 1,75 м. Зачистка была сделана ровно по линии восток-запад. В профиле зачистки четко прослеживается насыпной грунт. Профиль зачистки имеет уклон к восточному краю.

Стратиграфия слоев (по профилю 3 – В) (Рис. 47): в верхней части зачистки расположен слой темно-серого суглинка мощностью 0,3 – 0,5 м, под которым расположен слой перемешанного грунта с мергелевыми отложениями толщиной 0,1 – 0,7 м, расширяющийся к востоку. Ниже идет слой серо-коричневого суглинка мощностью 0,5 – 0,8 м. После этого расположен материк – светло-бежевый мергель. Материк имеет уклон с запада к центральной части зачистки, затем выравнивается от центра к восточной части.

Координаты зачистки в системе глобального позиционирования GPS:

N53° 14' 57.1" E34° 22' 37.8"

После окончания работ зачистка была рекультивирована (Рис. 42-43, 49-50). Признаков культурного слоя и археологических находок в зачистке не обнаружено.

7. ЗАКЛЮЧЕНИЕ

Предварительное изучение архивных, музейных материалов, научной литературы, полевое исследование местности методами визуального осмотра и шурфовки, позволило установить факт отсутствия культурного слоя на земельном участке площадью 240 кв. м с кадастровым номером 32:28:0031707:157, расположенном по адресу г. Брянск, Советский район, ул. Калинина, между домами № 137 и № 141.

В результате проведенных работ можно констатировать, что на земельном участке с кадастровым номером 32:28:0031707:157, расположенном по адресу г. Брянск, Советский район, ул. Калинина, между домами № 137 и № 141, культурный слой полностью отсутствует. С точки зрения сохранности историко-культурного наследия здесь можно проводить любые работы, включая строительные.

Однако это касается только данного участка. Введение в дальнейшем в хозяйственный оборот любых других участков под строительство в Советском районе города Брянска должно в обязательном порядке предваряться археологическими исследованиями.

8. ЛИТЕРАТУРА И АРХИВНЫЕ ИСТОЧНИКИ

Архивные источники:

Гурьянов В.Н. Отчет о разведках в Брянской области в 1993 г. // Архив ИА РАН. Р-1. № 18177.

Гурьянов В.Н. Отчет об археологических исследованиях в г. Брянске и районах области в 1997 г. // Архив ИА РАН. Р-1. № 22616.

Гурьянов В.Н. Отчет об археологических исследованиях в Брянской области в 2002 году // Архив ИА РАН. Р-1. № 27259.

Гурьянов В.Н. Отчет об археологических наблюдениях в зоне строительства КПП с гостевой стоянкой (1-я очередь строительства гостинично-офисного комплекса с жилыми, торговыми помещениями и предприятиями общественного питания) на территории объекта археологического наследия «Исторический центр Стрелецкой слободы – погост церквей Рождества Христова и Введения во храм на Рождественской горе (XVII – XVIII вв.)» по бульвару Гагарина в Советском районе г. Брянска в 2015 году // Архив ИА РАН. Р-1. № 51382.

Заверняев Ф.М. Отчет об археологических исследованиях Брянского областного краеведческого музея // Архив ИА РАН. Р-1. № 1731.

Макеева Е.А. Отчет об археологических наблюдениях на территории выявленного объекта археологического наследия «Культурный слой г. Брянска» в зоне строительства в г. Брянск на земельном участке с кадастровым номером 32:28:0032015:28 по ул. Калинина, ул. Фокина, д. 7, ул. Калинина, д. 141 в 2016 году // Архив ИА РАН, Р-1. № 52624.

Миненко В.В. Отчет об археологических работах в г.Брянске и Брянской области в 2000 году // Архив ИА РАН. Р-1. № 23251.

Поляков Г.П. Отчет об археологических исследованиях Брянского отряда Деснинской экспедиции ИА АН СССР и Брянского государственного историко-революционного музея в 1983 г. // Архив ИА РАН. Р-1. № 10395.

Равдина Т.В. Отчет о раскопках в Брянске // Архив ИА РАН. Р-1. № 4257.

Шинаков Е.А. Отчет об охранных археологических раскопках на Петровской Горе в г. Брянске по адресу: ул. Пятницкий тупик, д. 5 в 2005 году // Архив ИА РАН. Р-1. № 26718.

Шинаков Е.А. Отчёт об охранных археологических работах в урочище Рождественская гора (Советский район города Брянска, на земельных участках, ограниченных ул. Луначарского, ул. Горького, ул. Калинина, ул. Фокина) // Архив ИА РАН. Р-1. № 37365.

Шинаков Е.А. Отчет о работах в Брянской области, проведенных ООО «Брянская Археологическая Служба» в 2016 году // Архив ИА РАН. Р-1. № 57663.

Шинаков Е.А. Отчет об археологических наблюдениях за земляными работами на территории выявленного объекта археологического наследия «Культурный слой города Брянска» в зоне прокладки инженерных сетей на земельном участке по ул. Красноармейская, 80; строительства здания на земельном участке на пересечении ул. Красноармейская и пер. Иванюты в Советском районе г. Брянска и на территории объекта археологического наследия регионального значения «Селище Бежичи» в зоне строительства пристройки к зданию магазина на земельном участке по ул. Делегатская, 100 в г. Брянске в 2018 году // Архив ИА РАН. Р-1. № 59797.

Шинаков Е.А. Отчет об археологических наблюдениях на территории объекта археологического наследия «Культурный слой города Брянска» по ул. Гражданская, 9 в Советском районе г. Брянска в 2019 году // Архив ИА РАН. Р-1. временно б/н.

Литература:

Ахромеев Л.М. Природа, генезис, история развития и ландшафтная структура ополий Центральной России. Брянск, 2008.

Величко А.А. Геологический возраст верхнего палеолита Центральных районов Русской равнины. – М., Изд-во АН СССР, 1961.

Воробьев Г.Т. Почвы Брянской области. - Брянск: Грани, 1993. - 160 с.

Выписи с писцовых Брянских книг письма и меры князя Петра Звенигородского и подьячего Ивана Ковелина 134-136 (1626—1628) годов // Пясецкий Г.М. История Орловской епархии — Орёл, 1899.

Геология СССР. Том 6. Геологическое описание. Брянская, Орловская, Курская, Воронежская и Тамбовская области (Редактор: Малышев И.И.) – М.: Государственное издательство геологической литературы, 1949.

Гурьянов В.Н. Археологические наблюдения на Рождественской горе в Брянске // Археологические исследования в Центральном Черноземье. 2015 / Отв. ред.-сост. Н.Е.Чалых. – Липецк: 2016. С. 16.

Гурьянов В.Н. Археологические памятники Брянска // Страницы истории города Брянска. - Брянск, 1997.

Гурьянов В.Н., Поляков Г.П. Новые исследования древнего Брянска // Роль ранніх міських центрів в становленні Київської Русі: Матеріали польового історико-археологічного семінару. - Суми, 1993.

Гурьянов В.Н., Чубур А.А. Рождественская гора в городе Брянске // Город Средневековья и раннего Нового времени II (V): археология, история. Материалы V Всероссийского семинара. Ноябрь 2013 г. / Под ред. И.Г. Бурцева. - Тула, Куликово поле, 2016. С.213 – 219.

Гурьянов В.Н., Чубур А.А., Шинаков Е.А. Первые охранные разведочные работы на Рождественской горе города Брянска // Археологические исследования в Еврорегионе «Днепр» в 2012 году: международный сборник научных статей. – Гомель: ГГУ им. Ф.Скорины, 2013. С.114 – 116.

Гурьянов В.Н., Шинаков Е.А., Рябчевский Н.Г. Наблюдения в Советском районе города Брянска // Археологические исследования в Центральном Черноземье 2018. – Липецк, Воронеж: Полиграфическое издание «Новый взгляд», 2019. С.35-38.

Гурьянов В.Н., Шинаков Е.А., Чубур А.А. Наблюдения за земляными работами на Рождественской горе // Ежегодник НИИ фундаментальных и прикладных исследований за 2015 г. – Брянск: РИО БГУ, 2015. С.114 – 118.

Гурьянов В.Н., Шинаков Е.А., Чубур А.А., Рябчевский Н.Г. Охранные раскопки на Петровской Горе в Брянске (предварительное сообщение) // Ежегодник НИИ фундаментальных и прикладных исследований за 2017 г. – Брянск: РИО БГУ, 2017. С. 111 – 116.

Ковалев С.Н., Веретенникова М.В., Зорина Е.Ф. Эрозионные процессы на территории природного памятника «Верхний и Нижний Судки» в г. Брянске // Геоморфология. 2007; № 4. С. 62-69.

Кузнецов М. География Брянской области. - Брянск, 1965.

Макеева Е.А., Петюшко Д.А. Археологические наблюдения на Галерной горе в Брянске // Археологические исследования в Центральном Черноземье 2016. – Липецк, Воронеж: Полиграфическое издание «Новый взгляд», 2017. С. 18 – 19.

Поляков Г.П. Работы в Брянской области // Археологические открытия 1983 года. М.: «Наука», 1985. С. 76 – 77.

Почвы водосбора верхнего течения р. Десны, в пределах Орловской губ.: (Уезды Брянский, Трубчевский, Севский): Отчет Орлов. губ. земству / Сост. М. Г. Румницкий и И. К. Фрейберг, под общ. ред. И. К. Фрейберг. - Тула: Орлов. губ. земство, 1910. - [4], IV, 281 с., 4 л. табл., карт.; 26 см. - Библиогр. в примеч. - Перед загл.: Материалы к оценке земель Орлов. губ.

Природа и природные ресурсы Брянской области / ред. Л.М. Ахромеев. – Брянск: РИО БГУ, 2012.

Пясецкий Г.М. История Орловской епархии — Орёл, 1899.

Раскатов Г. И. Геоморфология и неотектоника территории Воронежской антеклизы. – Воронеж: Изд-во Воронежского ун-та, 1969.

Фридланд В.М. Почвенный покров Нечерноземья и его рациональное использование. – М., 1986.

Чубур А.А. «Мамонтовое собирательство» в бассейне Десны // Природа. 1993. № 7. С. 54-57.

Шевченкова Т.Ф. Геологическое строение и экологические последствия использования недр Брянской области: Справочное пособие в помощь учителю и лектору по экологическому образованию и воспитанию населения. – Брянск: Изд-во Брянского госпединститута, 1994. - 34 с.

Шинаков Е.А., Ющенко Н.Е. Новые данные о Стародубском ополье // Вопросы археологии и истории Верхнего Поочья. Калуга, 1989.

Шумаков С.А. Сотницы (1537 – 1597 гг.), грамоты и записи (1561 – 1696 гг.). Вып. 1. – М., 1902.

АЛЬБОМ ИЛЛЮСТРАЦИЙ

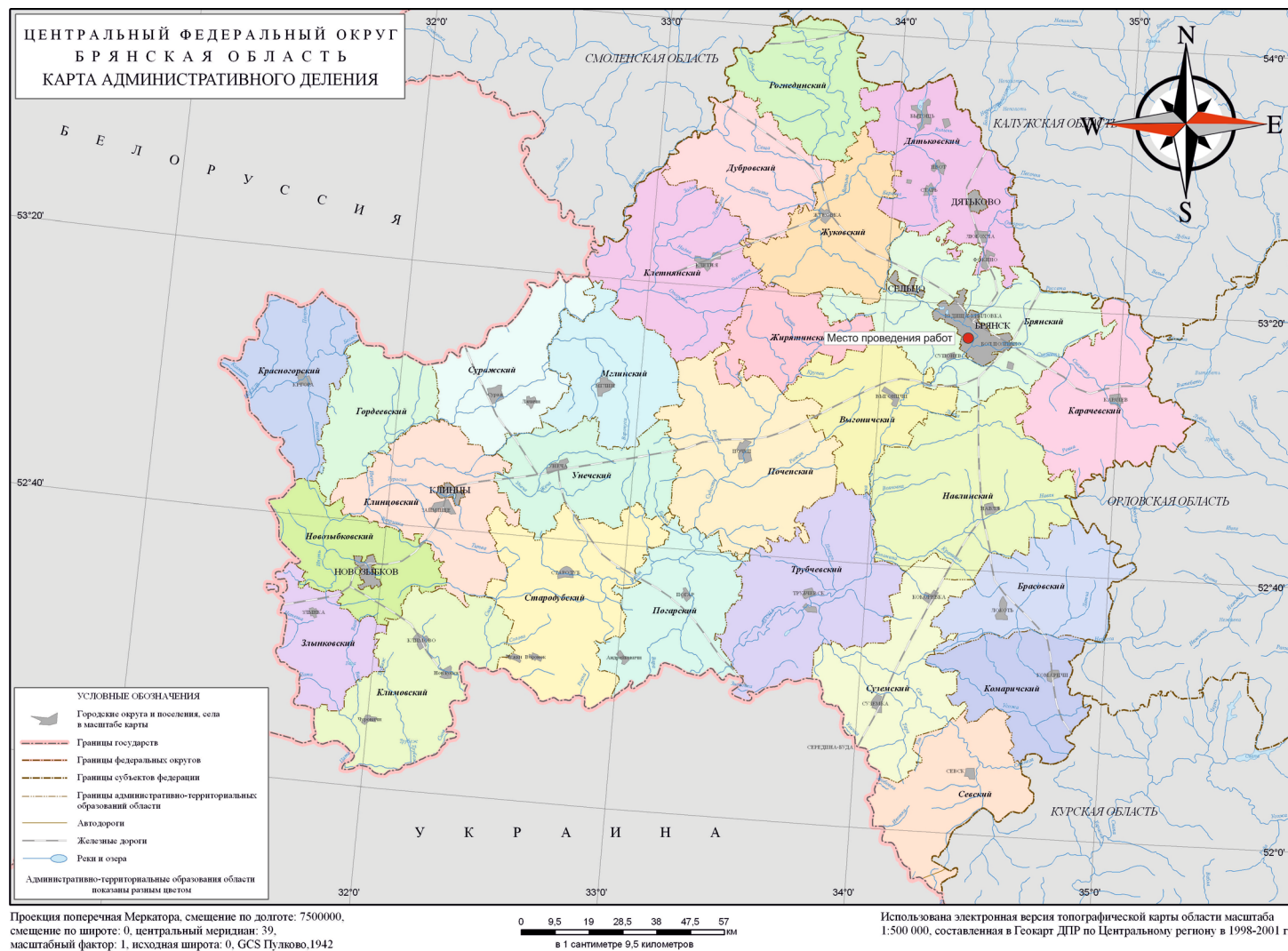


Рис. 1. Брянская область, г. Брянск. Проведение археологического обследования участка с кадастровым номером 32:28:0031707:157 по ул. Калинина. Ситуационный план мест проведения археологических исследований 2020 г. Карта размещена в свободном доступе в сети интернет.



Условные обозначения:



- участок проведения археологических исследований в 2020 г.

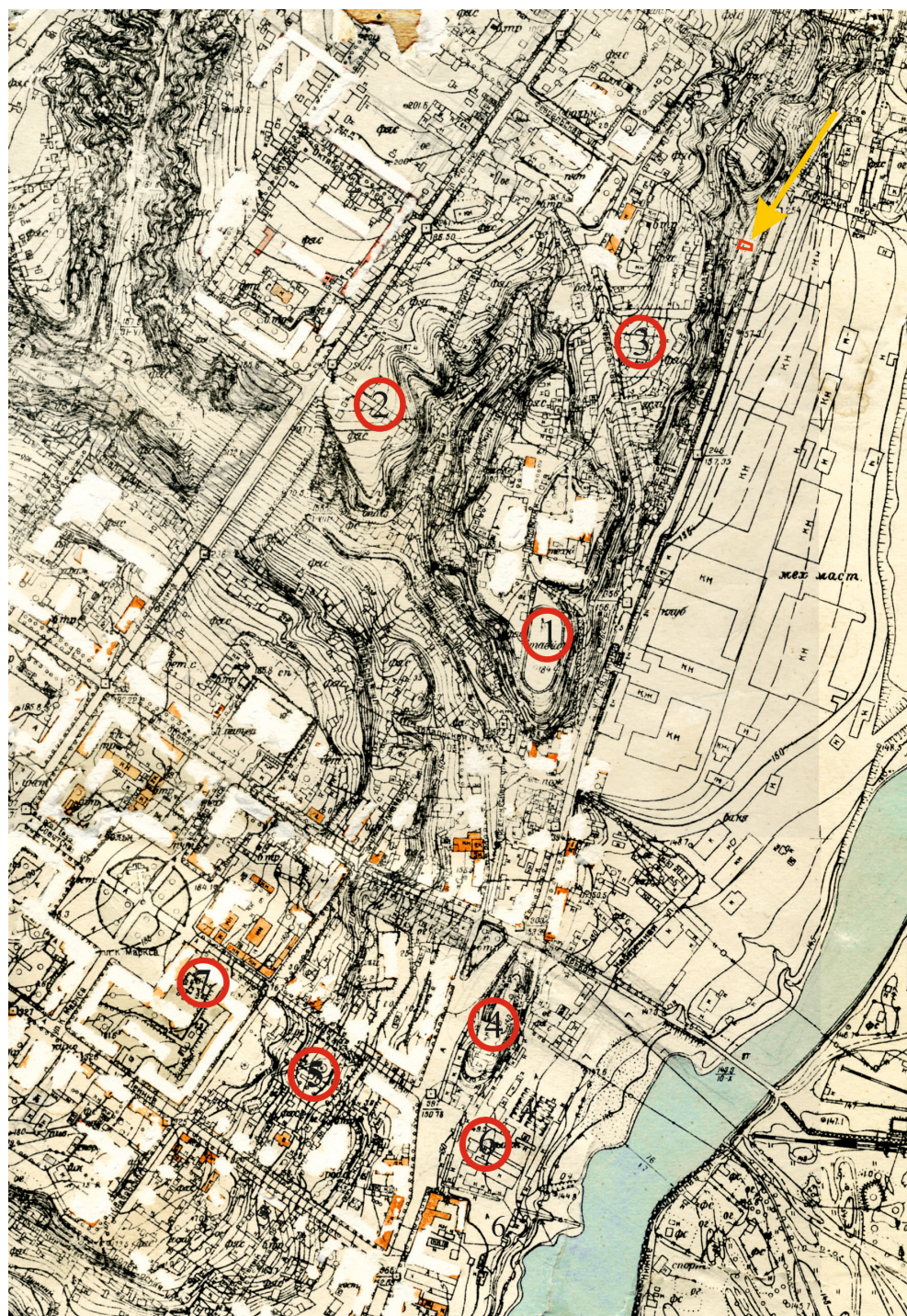
Рис. 2. Брянская область, г. Брянск. Проведение археологического обследования участка с кадастровым номером 32:28:0031707:157 по ул. Калинина. Участок проведения археологических исследований 2020 г. на плане города Брянска 1802 года. Карта размещена в свободном доступе в сети интернет.



Рис. 3. Брянская область, г. Брянск. Проведение археологического обследования участка с кадастровым номером 32:28:0031707:157 по ул. Калинина. Участок проведения археологических исследований 2020 г. на плане города Брянска 1808 года. Карта размещена в свободном доступе в сети интернет.



Рис. 4. Брянская область, г. Брянск. Проведение археологического обследования участка с кадастровым номером 32:28:0031707:157 по ул. Калинина. Участок проведения археологических исследований 2020 г. на фрагменте плана города Брянска 1872 года. Карта размещена в свободном доступе в сети интернет.



- 1-Городище Покровская Гора
 2-Посад Петровская Гора
 3-Горне-Никольская церковь (Никола Верхний)
 4-Городище Соборная Гора и Спасо-Поликарпов монастырь (утрачены)
 5-Стрелецкая слобода
 6-”Козья степь”(?)
 7-Рождественская гора
- Условные обозначения:**
 [Red rectangle] - участок проведения археологических исследований в 2020 г.

Рис. 5. Брянская область, г. Брянск. Проведение археологического обследования участка с кадастровым номером 32:28:0031707:157 по ул. Калинина. Участок проведения археологических исследований 2020 г. на плане центральной части Советского района г. Брянска



Рис. 7. Брянская область, г. Брянск. Проведение археологического обследования участка с кадастровым номером 32:28:0031707:157 по ул. Калинина. Участок проведения археологических исследований 2020 г. на фрагменте космического снимка местности (Яндекс Карты). Карта размещена в свободном доступе в сети интернет.



Рис. 8. Брянская область, г. Брянск. Проведение археологического обследования участка с кадастровым номером 32:28:0031707:157 по ул. Калинина. Границы участка проведения археологических исследований 2020 г. на фрагменте космического снимка местности (Яндекс Карты) с обозначением шурфа, зачистки и точек фотофиксации. Карта размещена в свободном доступе в сети интернет.



Рис. 9. Брянская область, г. Брянск. Проведение археологического обследования участка с кадастровым номером 32:28:0031707:157 по ул. Калинина. Обозначение шурфа и зачистки на плане участка, предоставленном заказчиком.



Рис. 10. Брянская область, г. Брянск. Проведение археологического обследования участка с кадастровым номером 32:28:0031707:157 по ул. Калинина. Обозначение шурфа и зачистки на плане участка, предоставленном заказчиком.



Рис. 11. Брянская область, г. Брянск. Проведение археологического обследования участка с кадастровым номером 32:28:0031707:157 по ул. Калинина. Обозначение шурфа и зачистки на плане участка, предоставленном заказчиком.



Рис. 12. Брянская область, г. Брянск. Проведение археологического обследования участка с кадастровым номером 32:28:0031707:157 по ул. Калинина. Общий вид на участок. Вид с север-северо-востока. Точка фотофиксации №1.



Рис. 13. Брянская область, г. Брянск. Проведение археологического обследования участка с кадастровым номером 32:28:0031707:157 по ул. Калинина. Общий вид на участок. Вид с севера. Точка фотофиксации №2.



Рис. 14. Брянская область, г. Брянск. Проведение археологического обследования участка с кадастровым номером 32:28:0031707:157 по ул. Калинина. Общий вид на участок. Вид с северо-запада. Точка фотофиксации №3.



Рис. 15. Брянская область, г. Брянск. Проведение археологического обследования участка с кадастровым номером 32:28:0031707:157 по ул. Калинина. Общий вид на участок. Вид с востока. Точка фотофиксации №4.



Рис. 16. Брянская область, г. Брянск. Проведение археологического обследования участка с кадастровым номером 32:28:0031707:157 по ул. Калинина. Общий вид на срезанный склон. Вид с востока-юго-востока.



Рис. 17. Брянская область, г. Брянск. Проведение археологического обследования участка с кадастровым номером 32:28:0031707:157 по ул. Калинина. Общий вид на месторасположение шурфа 1. Вид с севера.



Рис. 18. Брянская область, г. Брянск. Проведение археологического обследования участка с кадастровым номером 32:28:0031707:157 по ул. Калинина. Общий вид на месторасположение шурфа 1. Вид с север-северо-запада.



Рис. 19. Брянская область, г. Брянск. Проведение археологического обследования участка с кадастровым номером 32:28:0031707:157 по ул. Калинина. Общий вид на поверхность шурфа 1 с разбивкой поверхности. Вид сверху вид с юга.



Рис. 20. Брянская область, г. Брянск. Проведение археологического обследования участка с кадастровым номером 32:28:0031707:157 по ул. Калинина. Шурф 1. Общий вид на шурф с разбивкой поверхности. Вид с юга.



Рис. 21. Брянская область, г. Брянск. Проведение археологического обследования участка с кадастровым номером 32:28:0031707:157 по ул. Калинина. Шурф 1. Общий вид на шурф с разбивкой поверхности. Вид с севера.



Рис. 22. Брянская область, г. Брянск. Проведение археологического обследования участка с кадастровым номером 32:28:0031707:157 по ул. Калинина. Шурф 1. Вид на поверхность шурфа с разбивкой поверхности после расчистки от снега. Вид сверху. Вид с юга.



Рис. 23. Брянская область, г. Брянск. Проведение археологического обследования участка с кадастровым номером 32:28:0031707:157 по ул. Калинина. Шурф 1. Общий вид на шурф с разбивкой поверхности после расчистки от снега. Вид с юга.



Рис. 24. Брянская область, г. Брянск. Проведение археологического обследования участка с кадастровым номером 32:28:0031707:157 по ул. Калинина. Шурф 1. Общий вид на шурф с разбивкой поверхности после расчистки от снега. Вид с востока.



Рис. 25. Брянская область, г. Брянск. Проведение археологического обследования участка с кадастровым номером 32:28:0031707:157 по ул. Калинина. Шурф 1. Общий вид на шурф с разбивкой поверхности после расчистки от снега. Вид с севера.



Рис. 26. Брянская область, г. Брянск. Проведение археологического обследования участка с кадастровым номером 32:28:0031707:157 по ул. Калинина. Шурф 1. Общий вид на шурф с разбивкой поверхности после расчистки от снега. Вид с запада.



Рис. 27. Брянская область, г. Брянск. Проведение археологического обследования участка с кадастровым номером 32:28:0031707:157 по ул. Калинина. Шурф 1. Вид на шурф после выборки грунта. Вид сверху. Вид с юга.



Рис. 28. Брянская область, г. Брянск. Проведение археологического обследования участка с кадастровым номером 32:28:0031707:157 по ул. Калинина. Шурф 1. Профиль северной стенки. Вид с юга.



Рис. 29. Брянская область, г. Брянск. Проведение археологического обследования участка с кадастровым номером 32:28:0031707:157 по ул. Калинина. Шурф 1. Профиль восточной стенки. Вид с запада.



Рис. 30. Брянская область, г. Брянск. Проведение археологического обследования участка с кадастровым номером 32:28:0031707:157 по ул. Калинина. Шурф 1. Профиль южной стенки. Вид с севера.



Рис. 31. Брянская область, г. Брянск. Проведение археологического обследования участка с кадастровым номером 32:28:0031707:157 по ул. Калинина. Шурф 1. Профиль западной стенки. Вид с востока.



Рис. 32. Брянская область, г. Брянск. Проведение археологического обследования участка с кадастровым номером 32:28:0031707:157 по ул. Калинина. Шурф 1. Общий вид на шурф после выборки грунта. Вид с юга.



Рис. 33. Брянская область, г. Брянск. Проведение археологического обследования участка с кадастровым номером 32:28:0031707:157 по ул. Калинина. Шурф 1. Общий вид на шурф после выборки грунта. Вид с севера.



Рис. 34. Брянская область, г. Брянск. Проведение археологического обследования участка с кадастровым номером 32:28:0031707:157 по ул. Калинина. Шурф 1. Вид на шурф после контрольной прокопки. Вид сверху. Вид с юга.



Рис. 35. Брянская область, г. Брянск. Проведение археологического обследования участка с кадастровым номером 32:28:0031707:157 по ул. Калинина. Шурф 1. Профиль северной стенки после контрольной прокопки. Вид с юга.



Рис. 36. Брянская область, г. Брянск. Проведение археологического обследования участка с кадастровым номером 32:28:0031707:157 по ул. Калинина. Шурф 1. Общий вид на шурф после контрольной прокопки. Вид с юга.



Рис. 37. Брянская область, г. Брянск. Проведение археологического обследования участка с кадастровым номером 32:28:0031707:157 по ул. Калинина. Шурф 1. Общий вид на шурф после контрольной прокопки. Вид с востока.



Рис. 38. Брянская область, г. Брянск. Проведение археологического обследования участка с кадастровым номером 32:28:0031707:157 по ул. Калинина. Шурф 1. Общий вид на шурф после контрольной прокопки. Вид с севера.



Рис. 39. Брянская область, г. Брянск. Проведение археологического обследования участка с кадастровым номером 32:28:0031707:157 по ул. Калинина. Шурф 1. Общий вид на шурф после контрольной прокопки. Вид с запада.



Рис. 40. Брянская область, г. Брянск. Проведение археологического обследования участка с кадастровым номером 32:28:0031707:157 по ул. Калинина. Шурф 1. Вид на шурф после рекультивации. Вид сверху. Вид с юга.



Рис. 41. Брянская область, г. Брянск. Проведение археологического обследования участка с кадастровым номером 32:28:0031707:157 по ул. Калинина. Шурф 1. Общий вид на шурф после рекультивации. Вид с юга.



Рис. 42. Брянская область, г. Брянск. Проведение археологического обследования участка с кадастровым номером 32:28:0031707:157 по ул. Калинина. Шурф 1. Зачистка 1. Общий вид на шурф и зачистку после рекультивации. Вид с востока.



Рис. 43. Брянская область, г. Брянск. Проведение археологического обследования участка с кадастровым номером 32:28:0031707:157 по ул. Калинина. Шурф 1. Зачистка 1. Общий вид на шурф и зачистку после рекультивации. Вид с севера.



Рис. 44. Брянская область, г. Брянск. Проведение археологического обследования участка с кадастровым номером 32:28:0031707:157 по ул. Калинина. Зачистка 1. Общий вид на местоположение зачистки. Вид с севера.



Рис. 45. Брянская область, г. Брянск. Проведение археологического обследования участка с кадастровым номером 32:28:0031707:157 по ул. Калинина. Зачистка 1. Общий вид на местоположение зачистки. Вид с востока.



Рис. 47. Брянская область, г. Брянск. Проведение археологического обследования участка с кадастровым номером 32:28:0031707:157 по ул. Калинина. Зачистка 1. Профиль зачистки. Вид с севера.



Рис. 48. Брянская область, г. Брянск. Проведение археологического обследования участка с кадастровым номером 32:28:0031707:157 по ул. Калинина. Зачистка 1. Общий вид на зачистку. Вид с севера.



Рис. 49. Брянская область, г. Брянск. Проведение археологического обследования участка с кадастровым номером 32:28:0031707:157 по ул. Калинина. Зачистка 1. Вид на зачистку после рекультивации. Вид с севера.



Рис. 50. Брянская область, г. Брянск. Проведение археологического обследования участка с кадастровым номером 32:28:0031707:157 по ул. Калинина. Зачистка 1. Общий вид на зачистку после рекультивации. Вид с севера.



Министерство культуры Российской Федерации

ОТКРЫТЫЙ ЛИСТ

№ 2839-2020

Настоящий открытый лист выдан:

Голотвину Александру Николаевичу

паспорт 4217 № 059230

(серия номер паспорта)

на право проведения археологических полевых работ
на территории выявленных объектов археологического наследия «Культурный слой исторической части города Орла «левый берег реки Ока» в зоне благоустройства сквера Генерала Ермолова и прилегающей территории в г. Орле; «Парные курганы у с. Липовка» на земельных участках с кадастровыми номерами 68:03:1006001:1, 68:03:1006002:3 вблизи с. Липовка Жердевского района Тамбовской области; на земельных участках с кадастровыми номерами 32:28:0031707:157 по ул. Калинина в г. Брянске; 48:11:0760109:5 в зоне реконструкции жилого дома № 52 по ул. Грязновка, 48:11:0760109:24 в зоне реконструкции жилого дома № 33 по ул. Советской в с. Сезеново, реконструкции канализационной насосной станции ул. Строителей в г. Лебедянь, автомобильной дороги «Липецк – Данков» на участке км 50+000 – км 54+150 Лебедянского района Липецкой области.

На основании открытого листа

Голотвин Александр Николаевич

(Ф.И.О)

имеет право производить следующие археологические полевые работы:
археологические разведки с осуществлением локальных земляных работ на указанной территории в целях выявления объектов археологического наследия, уточнения сведений о них и планирования мероприятий по обеспечению их сохранности.

Передоверие права на проведение археологических полевых работ по данному открытому листу другому лицу запрещается.

Срок действия открытого листа: с 14 декабря 2020 г. по 29 ноября 2021 г.

Дата принятия решения о предоставлении открытого листа: 14 декабря 2020 г.

Первый заместитель Министра

(должность)



(подпись)

С.Г.Обрывалин

(Ф.И.О.)

Дата 14 декабря 2020 г.

М.П.

021829